



Medienmitteilung

Sperrfrist: 2.7.2026, 8.30 Uhr

05 Preise

Landesindex der Konsumentenpreise im Juni 2026

Die Konsumentenpreise sind im Juni stabil geblieben

Der Landesindex der Konsumentenpreise (LIK) blieb im Juni 2026 im Vergleich zum Vormonat unverändert beim Stand von 101,3 Punkten (Dezember 2025 = 100). Gegenüber dem entsprechenden Vorjahresmonat betrug die Teuerung +0,5%. Dies geht aus den Zahlen des Bundesamtes für Statistik (BFS) hervor.

Die Preisstabilität gegenüber dem Vormonat resultiert aus entgegengesetzten Entwicklungen, die sich insgesamt aufgewogen haben. Gestiegen sind die Preise für Frucht- und Stängelgemüse. Ebenfalls zugenommen haben die Preise in Hotellerie und Parahotellerie sowie jene für Automiete und Carsharing. Gesunken sind hingegen die Preise für den Luftverkehr, Heizöl und Diesel.

Hauptergebnisse Juni 2026	Indexniveau Basis Dez. 2025 = 100	Veränderung in % gegenüber	
		Vormonat	Juni 2025
LIK: Total	101,3	0,0	+0,5
- Kerninflation*	100,4	0,0	+0,3
- Inlandgüter	100,8	+0,1	+0,5
- Importgüter	102,9	-0,4	+0,2

* Kerninflation 1: Total ohne frische und saisonale Produkte, Energie und Treibstoffe

Harmonisierter Verbraucherpreisindex

Im Juni 2026 lag der harmonisierte Verbraucherpreisindex (HVPI) der Schweiz bei 101,01 Punkten (Basis 2025 = 100). Dies entspricht einer Veränderungsrate von +0,1% gegenüber dem Vormonat und von +0,7% im Vergleich zum entsprechenden Vorjahresmonat.

Der HVPI ist ein zusätzlicher Teuerungsindikator, den die EU-Mitgliedsländer nach einer gemeinsamen Methode erstellen. Anhand des Indexes kann die Teuerung in der Schweiz mit jener in den europäischen Ländern verglichen werden.

Die Resultate werden von Eurostat, dem statistischen Amt der EU, nach einem fixen Zeitplan veröffentlicht. Auf der Webseite www.hvpi.bfs.admin.ch publiziert das BFS die Resultate des Schweizer HVPI.

Die HVPI der übrigen europäischen Länder für den Juni 2026 werden am 17. Juli 2026 von Eurostat publiziert. Alle HVPI-Ergebnisse finden Sie auf folgender Eurostat-Webseite im Überblick: <https://ec.europa.eu/eurostat/de/web/hicp/>

Auskunft

Info LIK, BFS, Sektion Preise, Tel.: +41 58 463 69 00, E-Mail: LIK@bfs.admin.ch
Medienstelle BFS, Tel.: +41 58 463 60 13, E-Mail: media@bfs.admin.ch

Online-Angebot

Weiterführende Informationen und Publikationen: www.lik.bfs.admin.ch
Statistik zählt für Sie: www.statistik-zaehlt.ch
Abonnieren der BFS-NewsMails: www.news-stat.admin.ch
BFS-Internetportal: www.statistik.ch

Verfügbarkeit der Resultate

Diese Medienmitteilung wurde auf der Basis des Verhaltenskodex der europäischen Statistiken geprüft. Er stellt Unabhängigkeit, Integrität und Rechenschaftspflicht der nationalen und gemeinschaftlichen statistischen Stellen sicher. Die privilegierten Zugänge werden kontrolliert und sind unter Embargo.

Die Schweizerische Nationalbank (SNB) hat die Ergebnisse des LIK aufgrund des entsprechenden Gesetzes und zur Ausübung ihrer geldpolitischen Aufgabe vier Werktage vor der Veröffentlichung erhalten. Die Presseagenturen haben diese Medienmitteilung mit einer Sperrfrist von 15 Minuten erhalten.

Zur Erstellung der Konjunkturprognosen und für die Berechnung des vierteljährlichen BIP erhält das Staatssekretariat für Wirtschaft (SECO) die Medienmitteilung ebenfalls vier Arbeitstage vor der Veröffentlichung.

Indizes und Veränderungsraten im Juni 2026

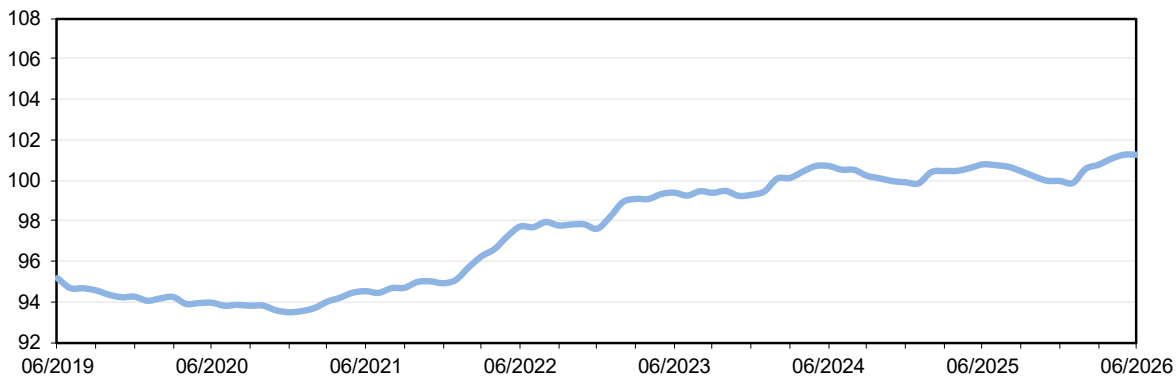
Position	Gewicht in %	Index	Veränderung in % gegenüber		Beitrag zur Ver- änderung gegen- über Vormonat
			Vormonat	Vorjahres- monat	
Total	100,000	101,3	0,0	0,5	0,016
Hauptgruppen					
Nahrungsmittel und alkoholfreie Getränke	10,307	101,8	0,6	-1,2	0,065
Alkoholische Getränke und Tabak	3,468	100,7	0,6	1,0	0,021
Bekleidung und Schuhe	2,420	101,9	0,0	0,1	-0,001
Wohnen und Energie	25,595	100,9	-0,3	1,2	-0,069
Hausrat und Haushaltsführung	3,302	100,2	0,1	-1,4	0,003
Gesundheit	17,379	99,9	0,0	-0,4	-0,008
Verkehr	10,715	103,4	-0,6	1,8	-0,061
Information und Kommunikation	3,279	100,6	-0,1	0,3	-0,004
Freizeit, Sport und Kultur	7,501	104,2	0,3	0,0	0,020
Bildung	0,851	100,0	0,0	2,6	0,000
Restaurants und Hotels	9,568	100,5	0,6	0,7	0,054
Versicherungen und Finanzdienstleistungen	2,252	102,3	0,0	2,3	0,000
Sonstige Waren und Dienstleistungen	3,363	100,2	-0,1	0,6	-0,004
Art der Güter					
Waren	37,558	101,2	0,0	-0,3	-0,006
Nichtdauerhafte Waren	25,254	101,7	0,0	0,2	-0,004
Semidauerhafte Waren	5,033	100,3	-0,2	-1,0	-0,008
Dauerhafte Waren	7,271	100,4	0,1	-1,3	0,006
Dienstleistungen	62,442	101,3	0,0	0,9	0,022
Private Dienstleistungen	49,486	101,6	0,0	1,1	0,020
Öffentliche Dienstleistungen	12,956	100,3	0,0	0,2	0,002
Herkunft der Güter					
Inlandgüter	77,840	100,8	0,1	0,5	0,105
Importgüter	22,160	102,9	-0,4	0,2	-0,088
Sondergliederungen					
Gesundheitspflege	17,379	99,9	0,0	-0,4	-0,008
Index ohne Gesundheitspflege	82,621	101,6	0,0	0,6	0,024
Wohnungsmiete	18,877	100,9	0,0	1,4	0,000
Index ohne Wohnungsmiete	81,123	101,4	0,0	0,2	0,016
Erdölprodukte	2,099	115,5	-3,4	15,4	-0,085
Index ohne Erdölprodukte	97,901	101,0	0,1	0,1	0,101
Tabakwaren	1,579	101,7	0,2	2,7	0,003
Index ohne Tabakwaren	98,421	101,3	0,0	0,4	0,013
Alkoholische Getränke	2,890	100,1	0,7	-0,2	0,019
Index ohne alkoholische Getränke	97,110	101,3	0,0	0,5	-0,003
Bekleidung und Schuhe	2,420	101,9	0,0	0,1	-0,001
Index ohne Bekleidung und Schuhe	97,580	101,3	0,0	0,5	0,017
Administrierte Preise	25,113	99,6	0,0	-0,5	-0,004
Index ohne administrierte Preise	74,887	101,8	0,0	0,8	0,021
Kerninflation 1 ¹	84,205	100,4	0,0	0,3	0,026
<i>Frische und saisonale Produkte</i>	10,717	106,1	0,7	-0,4	0,077
<i>Energie und Treibstoffe</i>	5,078	105,0	-1,6	5,0	-0,087
Kerninflation 2 ²	61,877	100,6	0,0	0,5	0,031

¹ Kerninflation 1 = Total ohne frische und saisonale Produkte, Energie und Treibstoffe
² Kerninflation 2 = Kerninflation 1 ohne Produkte mit administrierten Preisen

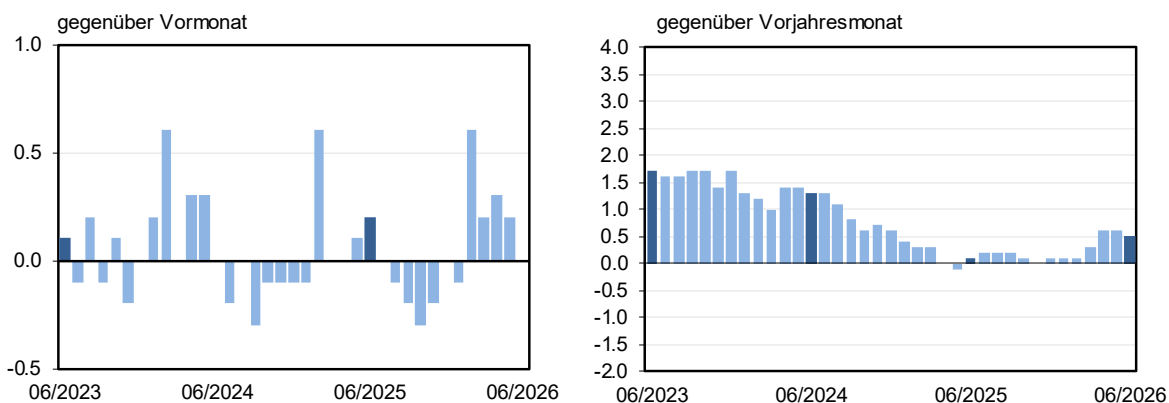
Wichtigste Beiträge zur Veränderung des Totalindexes im Juni 2026

Position	Beitrag zur Veränderung des Totalindexes im Vergleich zur Vorerhebung	Gewicht in %	Index	Veränderung zum Vormonat in %	Veränderung zum Vorjahresmonat in %
Fruchtgemüse	0,037	0,219	145,0	13,5	0,1
Stengelgemüse	0,027	0,075	151,6	32,1	-5,5
Automiete und Carsharing	0,025	0,167	114,3	15,0	-1,2
Parahotellerie	0,021	0,704	81,5	3,9	-0,6
Hotellerie	0,020	1,502	109,1	1,2	0,6
Lagerbier, hell	0,010	0,380	99,0	2,8	-0,3
Rotwein, inländisch	0,009	0,203	100,6	4,4	0,5
Pauschalreisen ins Ausland	0,009	1,667	118,4	0,5	-0,8
Mahlzeiten Schnellv erpflegung	0,009	0,914	101,3	1,0	1,8
Schlafzimmermöbel	0,008	0,355	102,0	2,2	-0,6
Kaffee (Detailhandel)	0,007	0,317	101,6	2,2	-3,3
Rotwein, ausländisch	0,007	0,489	98,8	1,4	-2,9
Wurzelgemüse	0,006	0,097	116,1	5,6	-2,6
Weisswein, inländisch	0,006	0,205	100,8	3,1	0,1
Beeren	0,005	0,167	91,4	3,2	6,7
Neue Automobile	0,005	2,048	101,1	0,2	-1,2
Gartenprodukte	0,005	0,087	102,2	5,6	2,6
Heimtierartikel	0,005	0,344	101,0	1,6	0,3
[...]					
Wasch- und Reinigungsmittel	-0,005	0,275	98,6	-1,9	-4,3
Medikamente	-0,006	3,068	98,1	-0,2	...
Schaumwein	-0,011	0,171	106,5	-5,7	-2,7
Steinobst	-0,012	0,084	98,5	-12,9	-9,5
Teigwaren	-0,013	0,134	101,0	-9,1	-5,2
Diesel	-0,014	0,530	116,3	-2,3	19,1
Heizöl	-0,068	0,419	124,2	-11,6	21,3
Internationaler Luftverkehr	-0,075	0,868	110,9	-7,3	3,4

G1 Landesindex der Konsumentenpreise (Dezember 2025 = 100): Indexverlauf



G2 Landesindex der Konsumentenpreise: Veränderungen in %



G3 Landesindex der Konsumentenpreise (Dezember 2025 = 100): Art und Herkunft der Güter

