

Medienmitteilung

Sperrfrist: 8.1.2026, 8.30 Uhr

05 Preise

Landesindex der Konsumentenpreise im Dezember und Jahresteuerung 2025

Durchschnittliche Jahresteuerung von +0,2% im Jahr 2025

Der Landesindex der Konsumentenpreise (LIK) blieb im Dezember 2025 im Vergleich zum Vormonat unverändert beim Stand von 106,9 Punkten (Dezember 2020 = 100). Gegenüber dem entsprechenden Vorjahresmonat betrug die Teuerung +0,1%. Die durchschnittliche Jahresteuerung belief sich 2025 auf +0,2%. Dies geht aus den Zahlen des Bundesamtes für Statistik (BFS) hervor.

Die Preisstabilität gegenüber dem Vormonat resultiert aus entgegengesetzten Entwicklungen, die sich insgesamt aufgewogen haben. Die Preise für Pauschalreisen ins Ausland, für Medikamente und für diverse Gemüsesorten sind gesunken. Gestiegen sind hingegen die Mieten von privaten Verkehrsmitteln sowie die Preise in Hotellerie und Parahotellerie.

Die durchschnittliche Jahresteuerung 2025 entspricht der Veränderungsrate zwischen dem Jahresmittel 2025 und dem Jahresmittel 2024. Das Jahresmittel berechnet sich als arithmetischer Durchschnittswert der zwölf Monatsindizes des Kalenderjahres. 2025 betrug die durchschnittliche Jahresteuerung +0,2%. Dieser Anstieg ist insbesondere auf höhere Preise für Wohnungsmieten, Schokolade und Mahlzeiten in Restaurants und Cafés zurückzuführen. Demgegenüber sind die Preise für Elektrizität, Benzin, Occasions-Automobile und Medikamente gesunken. Die Preise der einheimischen Produkte haben sich im Jahresdurchschnitt um 0,7% erhöht, jene der Importgüter sind um 1,6% gesunken. 2024 hatte die durchschnittliche Jahresteuerung bei +1,1% gelegen, 2023 bei +2,1%.

Hauptergebnisse Dezember 2025	Indexniveau	Veränderung in % gegenüber	
	Basis Dez. 2020 = 100	Vormonat	Dezember 2024
LIK: Total	106,9	0,0	+0,1
- Kerninflation*	105,5	0,0	+0,5
- Inlandgüter	107,3	+0,2	+0,5
- Importgüter	105,5	-0,8	-1,6

* Kerninflation 1: Total ohne frische und saisonale Produkte, Energie und Treibstoffe

Publikationstermine des Landesindexes der Konsumentenpreise (LIK) im Jahr 2026

Die Medienmitteilungen zum LIK erscheinen an folgenden Terminen (jeweils um 8.30 Uhr):

LIK vom	Publikationsdatum
Januar	13.02.2026
Februar	04.03.2026
März	02.04.2026
April	05.05.2026
Mai	04.06.2026
Juni	02.07.2026
Juli	03.08.2026
August	03.09.2026
September	01.10.2026
Oktober	03.11.2026
November	02.12.2026
Dezember	05.01.2027

Harmonisierter Verbraucherpreisindex (HVPI)

Im Dezember 2025 lag der HVPI der Schweiz bei 107,07 Punkten (Basis 2015 = 100). Dies entspricht einer Veränderungsrate von +0,1% gegenüber dem Vormonat und von +0,2% im Vergleich zum entsprechenden Vorjahresmonat.

Der HVPI ist ein zusätzlicher Teuerungsindikator, den die EU-Mitgliedsländer nach einer gemeinsamen Methode erstellen. Anhand des Indexes kann die Teuerung in der Schweiz mit jener in den europäischen Ländern verglichen werden.

Die Resultate werden von Eurostat, dem statistischen Amt der EU, nach einem fixen Zeitplan veröffentlicht. Auf der Webseite www.hvpi.bfs.admin.ch publiziert das BFS einen Vergleich der Teuerung in der Schweiz und in Europa. Die Webseite enthält ausserdem Informationen zur Methode und zur Gewichtung 2025 des Schweizer HVPI-Warenkorbs.

Die HVPI der übrigen europäischen Länder für den Dezember 2025 werden am 19. Januar 2026 von Eurostat publiziert. Alle HVPI-Ergebnisse finden Sie auf folgender Eurostat-Webseite im Überblick: <https://ec.europa.eu/eurostat/de/web/hicp/>

Auskunft

Info LIK, BFS, Sektion Preise, Tel.: +41 58 463 69 00, E-Mail: LIK@bfs.admin.ch
Medienstelle BFS, Tel.: +41 58 463 60 13, E-Mail: media@bfs.admin.ch

Online-Angebot

Weiterführende Informationen und Publikationen: www.lik.bfs.admin.ch
Statistik zählt für Sie: www.statistik-zaehlt.ch
Abonnieren der BFS-NewsMails: www.news-stat.admin.ch
BFS-Internetportal: www.statistik.ch

Verfügbarkeit der Resultate

Diese Medienmitteilung wurde auf der Basis des Verhaltenskodex der europäischen Statistiken geprüft. Er stellt Unabhängigkeit, Integrität und Rechenschaftspflicht der nationalen und gemeinschaftlichen statistischen Stellen sicher. Die privilegierten Zugänge werden kontrolliert und sind unter Embargo.

Die Schweizerische Nationalbank (SNB) hat die Ergebnisse des LIK aufgrund des entsprechenden Gesetzes und zur Ausübung ihrer geldpolitischen Aufgabe vier Werktage vor der Veröffentlichung erhalten. Die Presseagenturen haben diese Medienmitteilung mit einer Sperrfrist von 15 Minuten erhalten.

Zur Erstellung der Konjunkturprognosen und für die Berechnung des vierteljährlichen BIP erhält das Staatssekretariat für Wirtschaft (SECO) die Medienmitteilung ebenfalls vier Arbeitstage vor der Veröffentlichung.

Landesindex der Konsumentenpreise, Dezember 2020 = 100

Indizes und Veränderungsraten im Dezember 2020

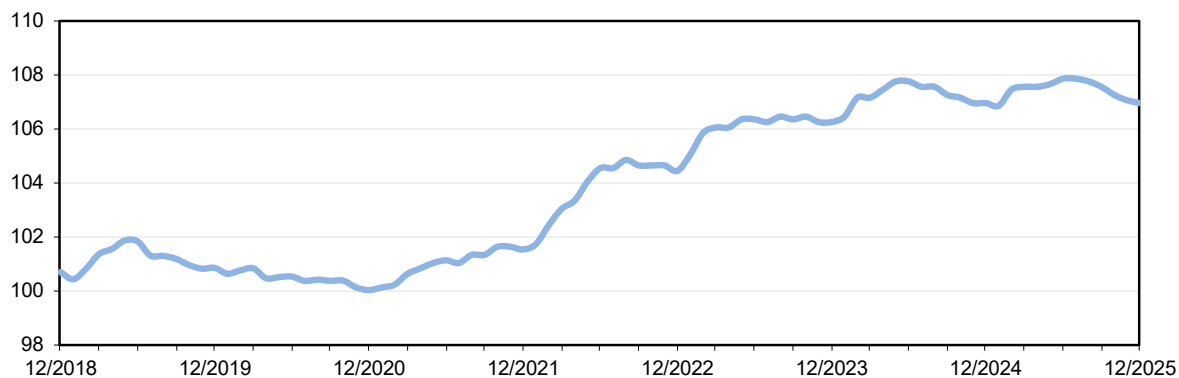
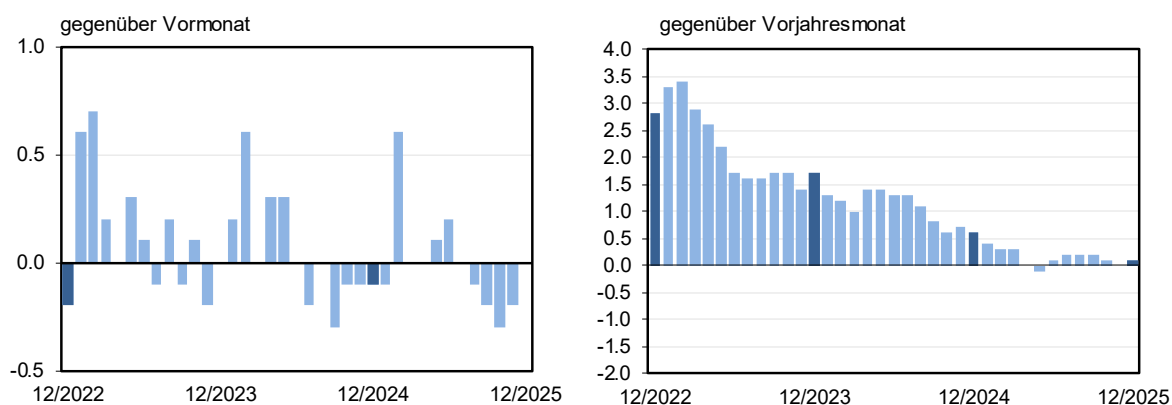
Position	Gewicht in %	Index	Veränderung in % gegenüber		Beitrag zur Ver- änderung gegen- über Vormonat
			Vormonat	Vorjahres- monat	
Total	100,000	106,9	0,0	0,1	-0,013
Hauptgruppen					
Nahrungsmittel und alkoholfreie Getränke	10,366	104,1	-1,3	-0,8	-0,135
Alkoholische Getränke und Tabak	2,548	106,5	0,4	2,3	0,009
Bekleidung und Schuhe	2,601	101,7	-1,8	-1,6	-0,046
Wohnen und Energie	27,000	114,6	-0,1	0,4	-0,029
Hausrat und laufende Haushaltsführung	3,113	103,9	0,2	-1,7	0,005
Gesundheitspflege	15,637	98,1	-0,1	0,0	-0,019
Verkehr	11,252	108,8	0,4	-1,4	0,040
Nachrichtenübermittlung	2,592	98,0	0,3	0,7	0,007
Freizeit und Kultur	8,875	106,9	-0,6	0,7	-0,051
Unterricht	0,789	106,3	0,0	2,6	0,000
Restaurants und Hotels	9,470	110,7	2,0	1,1	0,183
Sonstige Waren und Dienstleistungen	5,757	104,8	0,4	0,3	0,022
Art der Güter					
Waren	38,076	106,1	-0,6	-1,7	-0,239
Nichtdauerhafte Waren	24,969	108,5	-0,6	-1,5	-0,143
Semidauerhafte Waren	4,957	102,7	-1,2	-1,7	-0,061
Dauerhafte Waren	8,150	100,9	-0,4	-2,4	-0,035
Dienstleistungen	61,924	107,1	0,4	1,2	0,226
Private Dienstleistungen	51,201	108,1	0,5	1,3	0,238
Öffentliche Dienstleistungen	10,723	102,4	-0,1	0,5	-0,012
Herkunft der Güter					
Inlandgüter	77,083	107,3	0,2	0,5	0,169
Importgüter	22,917	105,5	-0,8	-1,6	-0,182
Sondergliederungen					
Gesundheitspflege	15,637	98,1	-0,1	0,0	-0,019
Index ohne Gesundheitspflege	84,363	108,7	0,0	0,1	0,006
Wohnungsmiete	19,889	110,6	0,0	1,6	0,000
Index ohne Wohnungsmiete	80,111	106,1	0,0	-0,3	-0,013
Erdölprodukte	2,352	126,1	-0,6	-3,7	-0,014
Index ohne Erdölprodukte	97,648	106,4	0,0	0,2	0,001
Tabakwaren	1,625	107,7	0,6	3,0	0,010
Index ohne Tabakwaren	98,375	106,9	0,0	0,0	-0,023
Alkoholische Getränke	1,941	106,4	0,0	1,1	0,000
Index ohne alkoholische Getränke	98,059	106,9	0,0	0,0	-0,013
Bekleidung und Schuhe	2,601	101,7	-1,8	-1,6	-0,046
Index ohne Bekleidung und Schuhe	97,399	107,1	0,0	0,1	0,033
Administrierte Preise	25,618	104,3	-0,1	-0,5	-0,026
Index ohne administrierte Preise	74,382	107,9	0,0	0,2	0,013
Kerninflation 1 ¹	89,698	105,5	0,0	0,5	0,039
<i>Frische und saisonale Produkte</i>	4,818	102,6	-0,8	-1,2	-0,040
<i>Energie und Treibstoffe</i>	5,484	135,8	-0,2	-5,3	-0,011
Kerninflation 2 ²	67,037	107,4	0,1	0,5	0,064

¹ Kerninflation 1 = Total ohne frische und saisonale Produkte, Energie und Treibstoffe

² Kerninflation 2 = Kerninflation 1 ohne Produkte mit administrierten Preisen

Wichtigste Beiträge zur Veränderung des Totalindexes im Dezember 2020

Position	Beitrag zur Veränderung des Totalindexes im Vergleich zur Vorerhebung	Gewicht in %	Index	Veränderung zum Vormonat in %	Veränderung zum Vorjahresmonat in %
Pauschalreisen ins Ausland	-0,041	1,942	129,8	-2,0	1,0
Medikamente	-0,030	3,350	89,0	-0,9	-2,3
Heizöl	-0,027	0,502	131,8	-5,5	-7,3
Kohlgemüse	-0,022	0,048	94,3	-34,0	-11,4
Neue Automobile	-0,021	2,619	101,5	-0,8	-2,1
Fruchtgemüse	-0,015	0,205	91,2	-6,9	1,3
Salatgemüse	-0,011	0,158	84,8	-6,8	-6,9
Geflügel	-0,009	0,366	98,1	-2,5	-1,9
Anderes Gemüse, Küchenkräuter und Pilze	-0,009	0,112	97,1	-7,6	-2,7
Mäntel und Jacken, Damen	-0,008	0,183	102,7	-4,1	-1,9
Damenschuhe	-0,008	0,249	105,1	-3,4	-5,7
Wurzelgemüse	-0,007	0,095	84,8	-6,6	-1,5
Öffentlicher Fernverkehr	-0,007	1,295	104,3	-0,5	-0,5
Teigwaren	-0,006	0,151	105,6	-3,7	-3,6
Speiseeis	-0,006	0,106	104,4	-5,6	0,9
Kaffee (Detailhandel)	-0,006	0,307	114,9	-1,7	1,5
Öffentlicher Regionalverkehr	-0,006	0,598	97,8	-0,9	-0,9
Fernsehgeräte	-0,006	0,068	76,5	-8,5	-5,9
Audio-Video-Geräte	-0,006	0,102	93,8	-5,8	-2,8
Suppen und andere Nahrungsmittel	-0,005	0,302	104,3	-1,6	-1,3
Material für Wohnungsreparaturen	-0,005	0,117	107,9	-3,8	-2,9
[...]					
Benzin	0,005	1,265	119,8	0,4	-3,5
Schmuck	0,005	0,158	105,7	3,1	6,0
Frucht- und Gemüsesäfte	0,006	0,149	113,8	4,2	4,2
Rotwein, ausländisch (Detailhandel)	0,006	0,310	101,6	1,8	2,9
Abonnemente für Zeitungen und Zeitschriften	0,006	0,328	113,7	1,7	5,0
Gesichtspflegeprodukte und Make-Up	0,006	0,217	112,8	2,6	3,4
Wasch- und Reinigungsmittel	0,007	0,271	106,2	2,6	-2,7
Produkte für die Körperpflege	0,007	0,224	107,5	3,3	0,3
Kombiangebote Telekommunikation	0,008	1,297	92,2	0,6	0,2
Diesel	0,008	0,585	121,8	1,4	-1,0
Zigaretten	0,011	1,189	107,0	0,9	3,2
Bergbahnen und Skilifte	0,011	0,260	112,5	4,3	-0,1
Ärztliche Leistungen der Arztpraxen	0,016	2,877	101,6	0,6	1,7
Luftverkehr	0,021	0,743	156,5	2,8	3,2
Miete von privaten Verkehrsmitteln	0,035	0,196	89,1	22,5	-3,2
Hotellerie	0,047	1,572	114,9	3,1	-0,9
Parahotellerie	0,131	0,633	121,0	25,0	3,6

G1 Landesindex der Konsumentenpreise (Dezember 2020 = 100): Indexverlauf**G2 Landesindex der Konsumentenpreise: Veränderungen in %****G3 Landesindex der Konsumentenpreise (Dezember 2020 = 100): Art und Herkunft der Güter**