

## Communiqué de presse

Embargo: 2.4.2026, 8h30

### 05 Prix

Indice suisse des prix à la consommation en mars 2026

## Les prix à la consommation ont augmenté de 0,2% en mars

En mars 2026, l'indice des prix à la consommation (IPC) a augmenté de 0,2% par rapport au mois précédent, pour s'établir à 100,8 points (décembre 2025 = 100). Par rapport au mois correspondant de l'année précédente, le renchérissement s'est chiffré à +0,3%. Ces chiffres ont été établis par l'Office fédéral de la statistique (OFS).

La hausse de l'IPC de 0,2% par rapport au mois précédent s'explique par plusieurs facteurs, dont l'augmentation des prix du mazout et des voyages à forfait internationaux. Des hausses de prix ont été enregistrées également pour les transports aériens, tout comme pour l'essence et le diesel. Les prix de l'hôtellerie et de la parahôtellerie ont en revanche diminué, de même que ceux de la location de voitures et de l'autopartage.

Résultats principaux mars 2026	Niveau de l'indice		Variation en % par rapport	
	Base déc. 2025 = 100	au mois précédent	à mars 2025	
<b>IPC: Total</b>	<b>100,8</b>	<b>+0,2</b>	<b>+0,3</b>	
- Inflation sous-jacente *	100,3	0,0	+0,4	
- Produits indigènes	100,5	-0,2	+0,5	
- Produits importés	102,0	+1,8	-0,3	

\* Inflation sous-jacente 1: total sans produits frais et saisonniers, énergie et carburants

## Indice des prix à la consommation harmonisé

En mars 2026, l'indice des prix à la consommation harmonisé (IPCH) de la Suisse se situait à 100,17 points (base 2025 = 100), ce qui représente une variation de +0,1% par rapport au mois précédent et une variation de +0,6% par rapport au même mois de l'année précédente.

L'IPCH est un indicateur de renchérissement supplémentaire établi selon une méthodologie commune aux pays membres de l'Union européenne (UE). Il permet de comparer le renchérissement en Suisse avec celui des pays européens.

Les résultats sont publiés par Eurostat, l'office statistique de l'UE, selon un calendrier préétabli. L'OFS publie les résultats de l'IPCH Suisse sur le site [www.ipch.bfs.admin.ch](http://www.ipch.bfs.admin.ch).

Les IPCH des autres pays européens du mois de mars 2026 seront publiés par Eurostat le 16 avril 2026. Retrouvez tous les résultats des IPCH sur le site Internet d'Eurostat à l'adresse suivante: <https://ec.europa.eu/eurostat/fr/web/hicp>

---

## Renseignements

Info IPC, OFS, Section Prix, tél.: +41 58 463 69 00, e-mail: [LK@bfs.admin.ch](mailto:LK@bfs.admin.ch)  
Service des médias OFS, tél.: +41 58 463 60 13, e-mail: [media@bfs.admin.ch](mailto:media@bfs.admin.ch)

## Offre en ligne

Autres informations et publications: [www.ipc.bfs.admin.ch](http://www.ipc.bfs.admin.ch)  
La statistique compte pour vous: [www.la-statistique-compte.ch](http://www.la-statistique-compte.ch)  
Abonnement aux NewsMails de l'OFS: [www.news-stat.admin.ch](http://www.news-stat.admin.ch)  
Le site de l'OFS: [www.statistique.ch](http://www.statistique.ch)

## Accès aux résultats

Ce communiqué est conforme aux principes du Code de bonnes pratiques de la statistique européenne. Ce dernier définit les bases qui assurent l'indépendance, l'intégrité et la responsabilité des services statistiques nationaux et communautaires. Les accès privilégiés sont contrôlés et placés sous embargo.

Les résultats de l'IPC ont été envoyés quatre jours ouvrés avant leur publication à la Banque nationale suisse (BNS), comme l'exigent la législation en vigueur et les tâches de politique monétaire de cette dernière. Les agences de presse ont reçu ce communiqué avec un embargo de 15 minutes.

En vue de l'établissement des prévisions conjoncturelles et de l'estimation trimestrielle du PIB, le Secrétariat d'État à l'économie (SECO) reçoit également les résultats quatre jours ouvrés avant leur publication.

Indice des prix à la consommation, décembre 2025 = 100

## Indices et variations en mars 2026

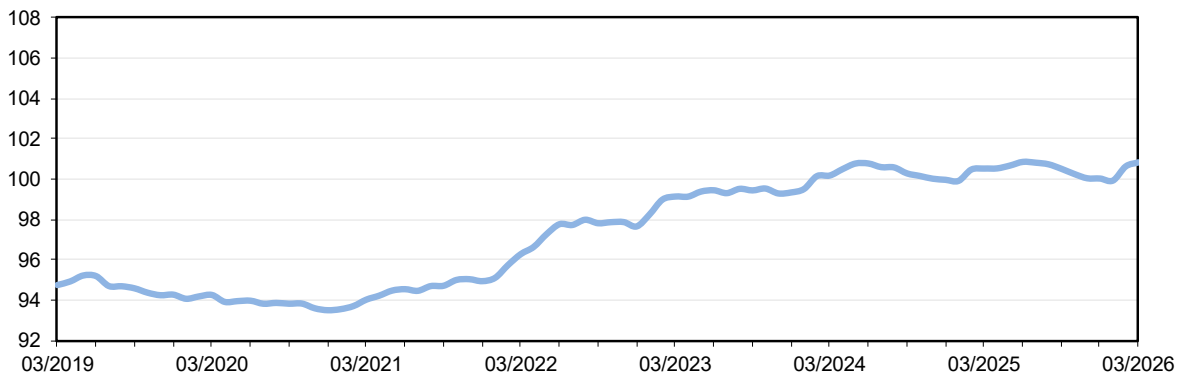
Position	Poids en %	Indice	Variation en % par rapport		Contribution à la variation par rapport au mois précédent
			au mois précédent	à mars 2025	
<b>Total</b>	100,000	100,8	0,2	0,3	0,232
<b>Groupes principaux</b>					
Alimentation et boissons non alcoolisées	10,307	100,5	-0,3	-0,5	-0,029
Boissons alcoolisées et tabacs	3,468	100,9	-0,4	2,4	-0,012
Habillement et chaussures	2,420	101,2	4,4	-0,7	0,102
Logement et énergie	25,595	100,6	0,5	1,3	0,137
Équipement et entretien ménager	3,302	100,2	-0,2	-1,3	-0,007
Santé	17,379	100,0	0,0	-0,2	-0,001
Transports	10,715	101,8	0,7	-0,8	0,073
Information et communication	3,279	100,4	0,7	0,0	0,022
Loisirs, sport et culture	7,501	103,2	1,4	1,1	0,103
Enseignement	0,851	100,0	0,0	2,6	0,000
Restaurants et hôtels	9,568	100,2	-1,7	0,2	-0,165
Assurances et services financiers	2,252	102,3	0,0	1,2	0,000
Autres biens et services	3,363	100,2	0,3	0,8	0,011
<b>Type de produits</b>					
Biens	37,558	100,6	0,8	-0,7	0,304
Biens non durables	25,254	100,7	0,7	-0,2	0,178
Biens semi-durables	5,033	99,9	1,9	-1,3	0,093
Biens durables	7,271	100,6	0,5	-1,7	0,033
Services	62,442	101,0	-0,1	0,9	-0,072
Services privés	49,486	101,1	-0,2	1,0	-0,079
Services publics	12,956	100,2	0,1	0,4	0,007
<b>Provenance des produits</b>					
Produits indigènes	77,840	100,5	-0,2	0,5	-0,158
Produits importés	22,160	102,0	1,8	-0,3	0,391
<b>Classifications supplémentaires</b>					
Santé	17,379	100,0	0,0	-0,2	-0,001
Indice sans santé	82,621	101,0	0,3	0,4	0,234
Loyer du logement	18,877	100,5	0,0	1,4	0,000
Indice sans loyer du logement	81,123	100,9	0,3	0,0	0,232
Produits pétroliers	2,099	108,6	10,6	5,3	0,217
Indice sans produits pétroliers	97,901	100,6	0,0	0,2	0,015
Tabacs	1,579	100,7	0,2	2,9	0,003
Indice sans tabacs	98,421	100,8	0,2	0,3	0,230
Boissons alcoolisées	2,890	100,7	-0,5	1,4	-0,014
Indice sans boissons alcoolisées	97,110	100,8	0,3	0,3	0,246
Habillement et chaussures	2,420	101,2	4,4	-0,7	0,102
Indice sans habillement et chaussures	97,580	100,8	0,1	0,3	0,131
Prix administrés	25,113	99,7	0,0	-0,4	0,001
Indice sans prix administrés	74,887	101,2	0,3	0,6	0,231
Inflation sous-jacente 1 <sup>1</sup>	84,205	100,3	0,0	0,4	0,016
<i>Produits frais et saisonniers</i>	10,717	103,9	0,0	0,0	-0,002
<i>Énergie et carburants</i>	5,078	102,2	4,4	0,5	0,218
Inflation sous-jacente 2 <sup>2</sup>	61,877	100,5	0,0	0,5	0,015

<sup>1</sup> inflation sous-jacente 1 = Total sans produits frais et saisonniers, énergie et carburants  
<sup>2</sup> inflation sous-jacente 2 = inflation sous-jacente 1 sans produits dont les prix sont administrés

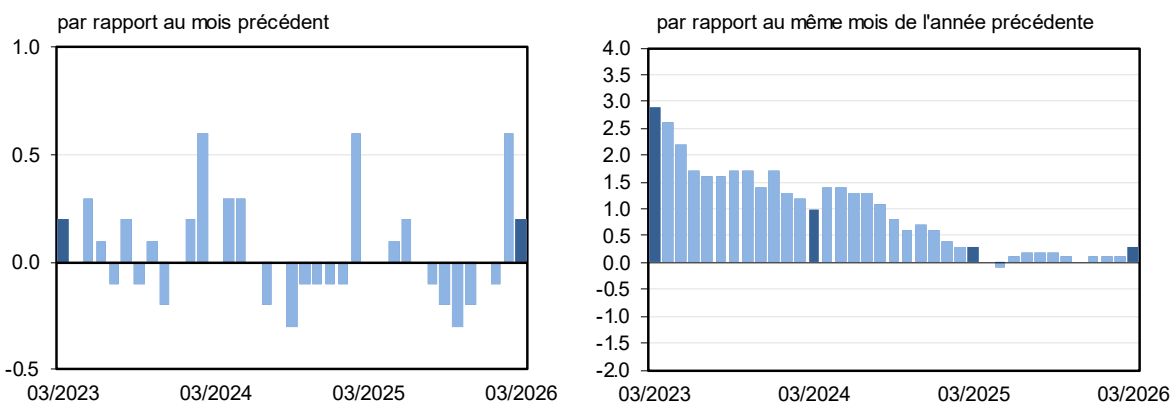
**Contributions importantes à la variation de l'indice global en mars 2026**

Positions	Contribution à la variation de l'indice global par rapport à l'enquête précédente	Poids en %	Indice	Variation par rapport au mois précédent en %	Variation par rapport au même mois de l'année précédente en %
Mazout	<b>0,129</b>	0,419	131,0	31,0	21,8
Voyages à forfait internationaux	<b>0,101</b>	1,667	114,0	5,6	2,7
Essence	<b>0,051</b>	1,150	102,4	4,5	-0,2
Diesel	<b>0,038</b>	0,530	104,2	7,3	3,5
Transport aérien international	<b>0,038</b>	0,868	115,1	3,9	0,3
Tricotés pour femmes	<b>0,027</b>	0,218	104,8	13,4	0,0
Vestes pour hommes	<b>0,012</b>	0,105	107,8	12,3	-1,8
Manteaux et vestes pour femmes	<b>0,011</b>	0,199	97,5	5,9	-3,1
Téléphones mobiles	<b>0,011</b>	0,170	105,6	6,8	-2,3
Bijoux	<b>0,009</b>	0,145	105,8	6,1	10,8
Chocolat	<b>0,008</b>	0,632	99,9	1,4	5,0
Chemises pour hommes	<b>0,008</b>	0,068	109,8	12,8	2,0
Ordinateurs personnels	<b>0,008</b>	0,192	100,0	4,4	-2,1
Jus de fruits et de légumes	<b>0,007</b>	0,133	97,4	5,3	0,6
Tricotés pour hommes	<b>0,006</b>	0,159	99,6	4,3	-0,8
Chaussures pour femmes	<b>0,006</b>	0,252	99,8	2,4	-2,9
Appareils auditifs	<b>0,006</b>	0,093	105,9	5,9	6,8
Voitures neuves	<b>0,006</b>	2,048	100,5	0,3	-2,6
Repas dans les restaurants et cafés	<b>0,005</b>	3,700	100,4	0,1	1,3
Taxe d'élimination des ordures ménagères	<b>0,005</b>	0,195	102,4	2,4	2,4
Consoles de jeux et jeux électroniques	<b>0,005</b>	0,059	98,3	8,4	15,7
Services vétérinaires pour animaux domestiques	<b>0,005</b>	0,254	102,0	2,0	2,1
[...]					
Charcuterie, viande salée et séchée	<b>-0,005</b>	0,454	100,7	-1,1	-3,0
Jouets	<b>-0,005</b>	0,292	98,9	-1,6	-4,4
Fromage à pâte dure et mi-dure	<b>-0,005</b>	0,473	98,5	-1,1	-1,9
Noix	<b>-0,005</b>	0,123	98,7	-4,3	-4,0
Glaces	<b>-0,006</b>	0,110	100,0	-5,5	-5,5
Eaux minérales naturelles	<b>-0,006</b>	0,108	99,4	-5,1	-3,0
Vin blanc indigène	<b>-0,006</b>	0,205	99,6	-2,8	2,4
Bière lager, blonde	<b>-0,007</b>	0,380	97,6	-1,7	-1,7
Médicaments	<b>-0,008</b>	3,068	98,9	-0,3	...
Chemins de fer de montagne, remontées mécaniques	<b>-0,008</b>	0,241	99,9	-3,4	0,5
Autres fruits tropicaux	<b>-0,009</b>	0,140	100,9	-6,1	12,8
Hôtellerie	<b>-0,016</b>	1,502	107,6	-1,0	-2,1
Location de voitures et autopartage	<b>-0,051</b>	0,167	107,7	-22,1	0,3
Parahôtellerie	<b>-0,157</b>	0,704	84,7	-20,9	-2,5

**G1 Indice des prix à la consommation (décembre 2025 = 100): évolution de l'indice**



**G2 Indice des prix à la consommation: variation en %**



**G3 Indice des prix à la consommation (décembre 2025 = 100): type et provenance des biens**

