

Communiqué de presse

Embargo: 2.7.2026, 8h30

05 Prix

Indice suisse des prix à la consommation en juin 2026

Les prix à la consommation sont restés stables en juin

En juin 2026, l'indice des prix à la consommation (IPC) est resté stable par rapport au mois précédent, à 101,3 points (décembre 2025 = 100). Par rapport au mois correspondant de l'année précédente, le renchérissement s'est chiffré à +0,5%. Ces chiffres ont été établis par l'Office fédéral de la statistique (OFS).

La stabilité de l'indice par rapport au mois précédent résulte de tendances opposées, qui se sont dans l'ensemble compensées. Les prix ont augmenté pour les légumes-fruites et les légumes à tige. Des hausses de prix ont été enregistrées également dans l'hôtellerie et la parahôtellerie, tout comme pour la location de voitures et l'autopartage. Des baisses de prix ont par contre été enregistrées pour les transports aériens, le mazout et le diesel.

Résultats principaux juin 2026	Niveau de l'indice Base déc. 2025 = 100	Variation en % par rapport au mois précédent	Variation en % par rapport à juin 2025
IPC: Total	101,3	0,0	+0,5
- Inflation sous-jacente *	100,4	0,0	+0,3
- Produits indigènes	100,8	+0,1	+0,5
- Produits importés	102,9	-0,4	+0,2

* Inflation sous-jacente 1: total sans produits frais et saisonniers, énergie et carburants

Indice des prix à la consommation harmonisé

En juin 2026, l'indice des prix à la consommation harmonisé (IPCH) de la Suisse se situait à 101,01 points (base 2025 = 100), ce qui représente une variation de +0,1% par rapport au mois précédent et une variation de +0,7% par rapport au même mois de l'année précédente.

L'IPCH est un indicateur de renchérissement supplémentaire établi selon une méthodologie commune aux pays membres de l'Union européenne (UE). Il permet de comparer le renchérissement en Suisse avec celui des pays européens.

Les résultats sont publiés par Eurostat, l'office statistique de l'UE, selon un calendrier préétabli. L'OFS publie les résultats de l'IPCH Suisse sur le site www.ipch.bfs.admin.ch.

Les IPCH des autres pays européens du mois de juin 2026 seront publiés par Eurostat le 17 juillet 2026. Retrouvez tous les résultats des IPCH sur le site Internet d'Eurostat à l'adresse suivante: <https://ec.europa.eu/eurostat/fr/web/hicp>

Renseignements

Info IPC, OFS, Section Prix, tél.: +41 58 463 69 00, e-mail: LK@bfs.admin.ch
Service des médias OFS, tél.: +41 58 463 60 13, e-mail: media@bfs.admin.ch

Offre en ligne

Autres informations et publications: www.ipc.bfs.admin.ch
La statistique compte pour vous: www.la-statistique-compte.ch
Abonnement aux NewsMails de l'OFS: www.news-stat.admin.ch
Le site de l'OFS: www.statistique.ch

Accès aux résultats

Ce communiqué est conforme aux principes du Code de bonnes pratiques de la statistique européenne. Ce dernier définit les bases qui assurent l'indépendance, l'intégrité et la responsabilité des services statistiques nationaux et communautaires. Les accès privilégiés sont contrôlés et placés sous embargo.

Les résultats de l'IPC ont été envoyés quatre jours ouvrés avant leur publication à la Banque nationale suisse (BNS), comme l'exigent la législation en vigueur et les tâches de politique monétaire de cette dernière. Les agences de presse ont reçu ce communiqué avec un embargo de 15 minutes.

En raison de l'établissement des prévisions conjoncturelles et de l'estimation trimestrielle du PIB, le Secrétariat d'État à l'économie (SECO) reçoit également les résultats quatre jours ouvrés avant leur publication.

Indices et variations en juin 2026

Position	Poids en %	Indice	Variation en % par rapport		Contribution à la variation par rapport au mois précédent
			au mois précédent	à juin 2025	
Total	100,000	101,3	0,0	0,5	0,016
Groupes principaux					
Alimentation et boissons non alcoolisées	10,307	101,8	0,6	-1,2	0,065
Boissons alcoolisées et tabacs	3,468	100,7	0,6	1,0	0,021
Habillement et chaussures	2,420	101,9	0,0	0,1	-0,001
Logement et énergie	25,595	100,9	-0,3	1,2	-0,069
Équipement et entretien ménager	3,302	100,2	0,1	-1,4	0,003
Santé	17,379	99,9	0,0	-0,4	-0,008
Transports	10,715	103,4	-0,6	1,8	-0,061
Information et communication	3,279	100,6	-0,1	0,3	-0,004
Loisirs, sport et culture	7,501	104,2	0,3	0,0	0,020
Enseignement	0,851	100,0	0,0	2,6	0,000
Restaurants et hôtels	9,568	100,5	0,6	0,7	0,054
Assurances et services financiers	2,252	102,3	0,0	2,3	0,000
Autres biens et services	3,363	100,2	-0,1	0,6	-0,004
Type de produits					
Biens	37,558	101,2	0,0	-0,3	-0,006
Biens non durables	25,254	101,7	0,0	0,2	-0,004
Biens semi-durables	5,033	100,3	-0,2	-1,0	-0,008
Biens durables	7,271	100,4	0,1	-1,3	0,006
Services	62,442	101,3	0,0	0,9	0,022
Services privés	49,486	101,6	0,0	1,1	0,020
Services publics	12,956	100,3	0,0	0,2	0,002
Provenance des produits					
Produits indigènes	77,840	100,8	0,1	0,5	0,105
Produits importés	22,160	102,9	-0,4	0,2	-0,088
Classifications supplémentaires					
Santé	17,379	99,9	0,0	-0,4	-0,008
Indice sans santé	82,621	101,6	0,0	0,6	0,024
Loyer du logement	18,877	100,9	0,0	1,4	0,000
Indice sans loyer du logement	81,123	101,4	0,0	0,2	0,016
Produits pétroliers	2,099	115,5	-3,4	15,4	-0,085
Indice sans produits pétroliers	97,901	101,0	0,1	0,1	0,101
Tabacs	1,579	101,7	0,2	2,7	0,003
Indice sans tabacs	98,421	101,3	0,0	0,4	0,013
Boissons alcoolisées	2,890	100,1	0,7	-0,2	0,019
Indice sans boissons alcoolisées	97,110	101,3	0,0	0,5	-0,003
Habillement et chaussures	2,420	101,9	0,0	0,1	-0,001
Indice sans habillement et chaussures	97,580	101,3	0,0	0,5	0,017
Prix administrés	25,113	99,6	0,0	-0,5	-0,004
Indice sans prix administrés	74,887	101,8	0,0	0,8	0,021
Inflation sous-jacente 1 ¹	84,205	100,4	0,0	0,3	0,026
<i>Produits frais et saisonniers</i>	10,717	106,1	0,7	-0,4	0,077
<i>Énergie et carburants</i>	5,078	105,0	-1,6	5,0	-0,087
Inflation sous-jacente 2 ²	61,877	100,6	0,0	0,5	0,031

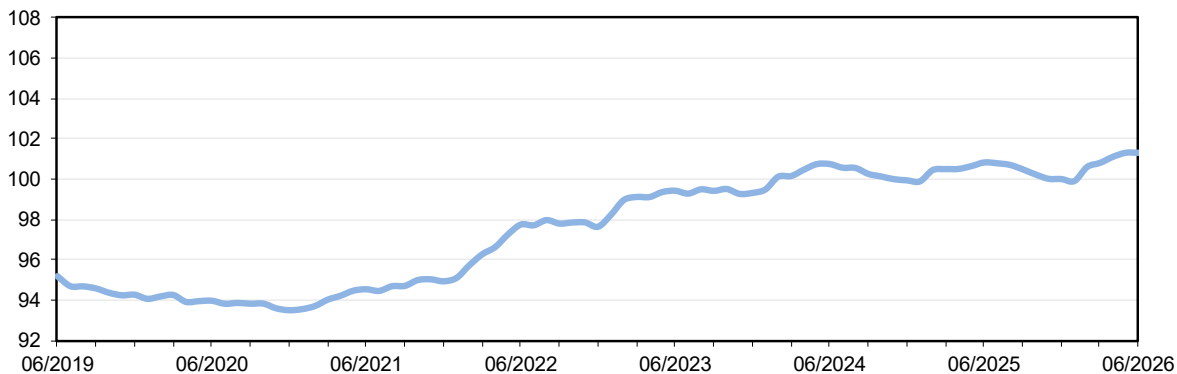
¹ inflation sous-jacente 1 = Total sans produits frais et saisonniers, énergie et carburants

² inflation sous-jacente 2 = inflation sous-jacente 1 sans produits dont les prix sont administrés

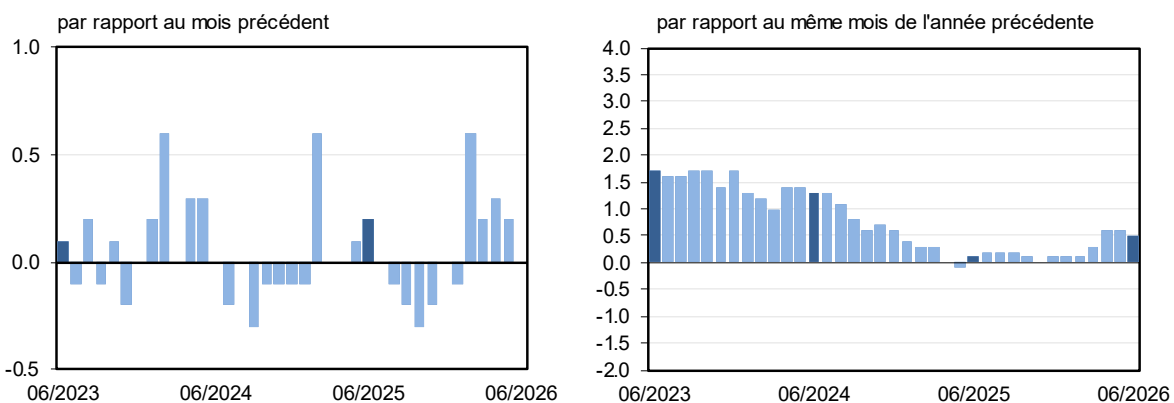
Contributions importantes à la variation de l'indice global en juin 2026

Positions	Contribution à la variation de l'indice global par rapport à l'enquête précédente	Poids en %	Indice	Variation par rapport au mois précédent en %	Variation par rapport au même mois de l'année précédente en %
Légumes-fruits	0,037	0,219	145,0	13,5	0,1
Légumes à tige	0,027	0,075	151,6	32,1	-5,5
Location de voitures et autopartage	0,025	0,167	114,3	15,0	-1,2
Parahôtellerie	0,021	0,704	81,5	3,9	-0,6
Hôtellerie	0,020	1,502	109,1	1,2	0,6
Bière lager, blonde	0,010	0,380	99,0	2,8	-0,3
Vin rouge indigène	0,009	0,203	100,6	4,4	0,5
Voyages à forfait internationaux	0,009	1,667	118,4	0,5	-0,8
Repas restauration rapide	0,009	0,914	101,3	1,0	1,8
Meubles de chambre à coucher	0,008	0,355	102,0	2,2	-0,6
Café (commerce de détail)	0,007	0,317	101,6	2,2	-3,3
Vin rouge étranger	0,007	0,489	98,8	1,4	-2,9
Légumes-racines	0,006	0,097	116,1	5,6	-2,6
Vin blanc indigène	0,006	0,205	100,8	3,1	0,1
Baies	0,005	0,167	91,4	3,2	6,7
Voitures neuves	0,005	2,048	101,1	0,2	-1,2
Produits pour le jardin	0,005	0,087	102,2	5,6	2,6
Produits pour animaux domestiques	0,005	0,344	101,0	1,6	0,3
[...]					
Produits de lessive et de nettoyage	-0,005	0,275	98,6	-1,9	-4,3
Médicaments	-0,006	3,068	98,1	-0,2	...
Vin mousseux	-0,011	0,171	106,5	-5,7	-2,7
Fruits à noyaux	-0,012	0,084	98,5	-12,9	-9,5
Pâtes alimentaires	-0,013	0,134	101,0	-9,1	-5,2
Diesel	-0,014	0,530	116,3	-2,3	19,1
Mazout	-0,068	0,419	124,2	-11,6	21,3
Transport aérien international	-0,075	0,868	110,9	-7,3	3,4

G1 Indice des prix à la consommation (décembre 2025 = 100): évolution de l'indice



G2 Indice des prix à la consommation: variation en %



G3 Indice des prix à la consommation (décembre 2025 = 100): type et provenance des biens

